



## Important Aspects for Your Self-Employment in Germany

The checklist gives you an overview of the requirements for self-employment in Germany.

|  |   |
|--|---|
| You already have:  | <p>A residence permit:</p> <p><input type="checkbox"/> to study (§ 16 (1) Residence Act).</p> <p><input type="checkbox"/> to seek a job after graduation (§ 16 (4) Residence Act)<br/>Note: After completion of studies you have 18 months for planning and implementing your self-employment.</p>  |
| You need:  | <p>A residence permit:</p> <p><input type="checkbox"/> to carry out your self-employed activity (§ 21 (2a) Residence Act)</p> <p><input type="checkbox"/> for foreigners who want to be self-employed as freelancers (§ 21 (5) Residence Act)</p> <p><input type="checkbox"/> for students, the residence permit will be extended (from § 21 (6) Residence Act)</p>   |
| Requirements of the foreigners authority, which you must fulfil to receive a residence permit for a <b>self-employed commercial activity</b> .   | <p><input type="checkbox"/> You have a valid passport from your home country.</p> <p><input type="checkbox"/> No reason for deportation, such as a criminal conviction, exists.</p> <p><input type="checkbox"/> You can finance your livelihood and that of your support-entitled family dependents with the planned activity (graduates).</p> <p><input type="checkbox"/> Documentation of health insurance.<br/>Note: The time allowed for submission of documentation varies.</p> <p><input type="checkbox"/> The intended self-employed activity for graduates must demonstrate a connection to the knowledge/skills acquired through the university education (see reverse).<br/>Note: This is the standard practice, but there are exceptions.</p> <p><input type="checkbox"/> You have created a business plan (see reverse) and your curriculum vitae (professional experience and qualifications).</p> |
| If your goal is a <b>freelance activity</b> you need the following additional documentation:   | <p><input type="checkbox"/> if applicable, references</p> <p><input type="checkbox"/> if applicable, a permit for practicing the profession (e.g. for architects, doctors and other regulated professions)</p>  |
| Note: The foreigners authority can require further individual evidence.  |   |
| <b>WAIT FOR THE REPLY FROM THE FOREIGNERS AUTHORITY</b>  |   |
| When you have received a positive response from the foreigners authority,  |   |
| <p><input type="checkbox"/> for a <b>self-employed commercial activity</b> you must register your business (Trade Licensing Office).<br/>Note: The registration fee is between 10 and 40 Euros.</p> <p><input type="checkbox"/> for a <b>freelance activity</b> you need a tax number (Tax Office). For this you must register with the Tax Office.<br/>Note: By four weeks (at the latest) after beginning your activity you must register with the Tax Office.</p> |   |

For further information we recommend the following links:

[www.netzwerk-iq.de](http://www.netzwerk-iq.de)

[www.existenzgruendung-iq.de](http://www.existenzgruendung-iq.de)

[www.wir-gruenden-in-deutschland.de](http://www.wir-gruenden-in-deutschland.de)

[www.existenzgruender.de](http://www.existenzgruender.de)

[www.bmwi-unternehmensportal.de](http://www.bmwi-unternehmensportal.de)

Your contact persons at the federal level and locally:

### IQ Fachstelle Existenzgründung

Institut für Sozialpädagogische Forschung Mainz e.V.  
Beyhan Özdemir, oezdemir@existenzgruendung-iq.de  
Tel.: +49 (0)6131 9061855  
[www.existenzgruendung-iq.de](http://www.existenzgruendung-iq.de), [www.ism-mainz.de](http://www.ism-mainz.de)

### Projekt "Wir gründen in Deutschland! Unterstützung für Akademiker/innen und Gründer/innen aus dem Ausland" im Landesnetzwerk Niedersachsen

RKW Niedersachsen GmbH, Hannover  
Mahzad Hoodgarzadeh, hoodgarzadeh@rkw-niedersachsen.de  
Tel.: +49 (0)511 3380332  
[www.migrationsportal.de](http://www.migrationsportal.de), [www.rkw-niedersachsen.de](http://www.rkw-niedersachsen.de)

### Projekt "Train-the-Trainer/Wir gründen in Deutschland" im Landesnetzwerk Bremen

RKW Nord GmbH  
Katarzyna Rogacka-Michels, rogacka-michels@rkw-nord.de  
Tel.: +49 (0)40 557752921  
[www.prozesskette-bremen.de](http://www.prozesskette-bremen.de), [www.rkw-nord.de](http://www.rkw-nord.de)

### Projekt "XeneX – Wir gründen in Deutschland!" im Landesnetzwerk Bayern MigraNet

Ausbildungsring Ausländischer Unternehmer e.V. – AAU, Nürnberg  
Vusala Ebru Zeynalova, ebru.zeynalova@aauev.de  
Rainer Aliochin, ali@aauev.de  
Tel.: +49 (0)911 23986680  
[www.migranet.org](http://www.migranet.org), [www.aauev.de](http://www.aauev.de)



## "We Are Starting Up in Germany!"

Guidelines for academics and students from non-EU countries interested in starting a business

Förderprogramm "Integration durch Qualifizierung IQ"

The Funding Programme IQ "Integration through Training" is sponsored by the Federal Ministry of Labour and Social Affairs, the Federal Ministry of Education and Research and the Federal Employment Agency.

Das Förderprogramm "Integration durch Qualifizierung" zielt auf die nachhaltige Verbesserung der Arbeitsmarktintegration von Erwachsenen mit Migrationshintergrund ab. Daran arbeiten bundesweit Landesnetzwerke, die von Fachstellen zu migrationspezifischen Schwerpunktthemen unterstützt werden. Das Programm wird gefördert durch das Bundesministerium für Arbeit und Soziales, das Bundesministerium für Bildung und Forschung und die Bundesagentur für Arbeit.



**Wichtige Aspekte für Ihre Selbständigkeit in Deutschland**

Die Checkliste gibt Ihnen die Übersicht über die Voraussetzungen für eine Selbständigkeit in Deutschland.

|  |  |
|--|--|
| Das haben Sie bereits:   | Einen Aufenthaltstitel:<br><input type="checkbox"/> Zum Studieren (§ 16 Abs. 1 AufenthG)<br><input type="checkbox"/> Zur Jobsuche nach dem Studium (§ 16 Abs. 4 AufenthG)<br>Hinweis: Nach Studienabschluss haben Sie zur Planung und Umsetzung Ihrer Selbständigkeit 18 Monate Zeit.  |
| Das brauchen Sie:  | Einen Aufenthaltstitel:<br><input type="checkbox"/> Zur Ausübung der selbständigen Tätigkeit (§ 21 Abs. 2a AufenthG)<br><input type="checkbox"/> Für Ausländer/innen, die sich freiberuflich selbständig machen wollen (§ 21 Abs. 5 AufenthG)<br><input type="checkbox"/> Bei Studierenden wird der Aufenthaltstitel erweitert (von § 16 zu § 21 Abs. 6 AufenthG)  |
| Voraussetzungen der Ausländerbehörde, die von Ihnen zu erfüllen sind, um den Aufenthaltstitel für eine <b>selbständige gewerbliche Tätigkeit</b> zu erhalten:  | <input type="checkbox"/> Sie haben einen gültigen Reisepass Ihres Heimatlandes.<br><input type="checkbox"/> Es besteht kein Grund für eine Ausweisung z. B. Straftat.<br><input type="checkbox"/> Sie können mit der geplanten Tätigkeit Ihren Lebensunterhalt und den Ihrer unterhaltsberechtigten Familienangehörigen finanzieren (Absolventen/innen).<br><input type="checkbox"/> Bescheinigung einer Krankenversicherung.<br>Hinweis: Der Zeitpunkt der Einreichung der Bescheinigung ist unterschiedlich.<br><input type="checkbox"/> Die beabsichtigte selbständige Tätigkeit für Absolventen/innen muss einen Zusammenhang mit den in der Hochschul- ausbildung erworbenen Kenntnissen erkennen lassen (siehe Rückseite).<br>Hinweis: Dies ist die Regel, aber es gibt Ausnahmen.<br><input type="checkbox"/> Sie haben einen Businessplan (siehe Rückseite) und Ihren Lebenslauf (Berufserfahrungen und Qualifikationen) erstellt. |
| Wenn Sie eine <b>freiberufliche Tätigkeit</b> anstreben, benötigen Sie zusätzlich folgende Unterlagen:   | <input type="checkbox"/> Evtl. Referenzen<br><input type="checkbox"/> Evtl. Erlaubnis zur Ausübung des Berufes (z. B. wie bei Architekten, Ärzten u.a. reglementierten Berufen)  |
| Hinweis: Die Ausländerbehörde kann weitere individuelle Nachweise einfordern.  |  |
| <b>AUF DIE RÜCKMELDUNG DER AUSLÄNDERBEHÖRDE WARTEN</b>   |  |
| Haben Sie eine positive Rückmeldung von der Ausländerbehörde erhalten,   |  |
| <input type="checkbox"/> müssen Sie für eine <b>selbständige gewerbliche Tätigkeit</b> Ihr Gewerbe anmelden (Gewerbeamt).<br>Hinweis: Die Anmeldegebühr beträgt zwischen 10 und 40 Euro.<br><input type="checkbox"/> Für eine <b>freiberufliche Tätigkeit</b> benötigen Sie eine Steuernummer (Finanzamt). Hierfür müssen Sie sich beim Finanzamt registrieren lassen.<br>Hinweis: Spätestens vier Wochen nach Aufnahme Ihrer Tätigkeit müssen Sie sich beim Finanzamt melden. |  |

Für weitere Informationen empfehlen wir Ihnen folgende Links:

[www.netzwerk-iq.de](http://www.netzwerk-iq.de), [www.existenzgruendung-iq.de](http://www.existenzgruendung-iq.de), [www.wir-gruenden-in-deutschland.de](http://www.wir-gruenden-in-deutschland.de),  
[www.existenzgruender.de](http://www.existenzgruender.de), [www.bmwi-unternehmensportal.de](http://www.bmwi-unternehmensportal.de)

Ihre Ansprechpartner/innen auf Bundesebene und vor Ort:

**IQ Fachstelle Existenzgründung**

Institut für Sozialpädagogische Forschung Mainz e.V.  
 Beyhan Özdemir, oezdemir@existenzgruendung-iq.de  
 Tel.: +49 (0)6131 9061855  
[www.existenzgruendung-iq.de](http://www.existenzgruendung-iq.de), [www.ism-mainz.de](http://www.ism-mainz.de)

**Projekt „Wir gründen in Deutschland! Unterstützung für Akademiker/innen und Gründer/innen aus dem Ausland“ im Landesnetzwerk Niedersachsen**

RKW Niedersachsen GmbH, Hannover  
 Mahzad Hoodgarzadeh, hoodgarzadeh@rkw-niedersachsen.de  
 Tel.: +49 (0)511 3380332  
[www.migrationsportal.de](http://www.migrationsportal.de), [www.rkw-niedersachsen.de](http://www.rkw-niedersachsen.de)

**Projekt „Train-the-Trainer/ Wir gründen in Deutschland“ im Landesnetzwerk Bremen**

RKW Nord GmbH  
 Katarzyna Rogacka-Michels, rogacka-michels@rkw-nord.de  
 Tel.: +49 (0)40 557752921  
[www.prozesskette-bremen.de](http://www.prozesskette-bremen.de), [www.rkw-nord.de](http://www.rkw-nord.de)

**Projekt „XeneX – Wir gründen in Deutschland!“ im Landesnetzwerk Bayern MigraNet**

Ausbildungsring Ausländischer Unternehmer e.V. – AAU, Nürnberg  
 Vusala Ebru Zeynalova, ebru.zeynalova@aauev.de  
 Rainer Aliochin, ali@aauev.de  
 Tel.: +49 (0)911 23986680  
[www.migranet.org](http://www.migranet.org), [www.aauev.de](http://www.aauev.de)

**„Wir gründen in Deutschland!“**

Leitfaden für gründungsinteressierte Akademiker/innen  
 und Studierende aus Nicht-EU-Staaten

Förderprogramm „Integration durch Qualifizierung IQ“



## Ich will in Deutschland gründen! Was muss ich wissen?

*„Ich habe mich während des Studiums mit zwei Kommilitonen zusammengetan, um nach dem Abschluss unsere Geschäftsidee umzusetzen: Apps für ein Marketingsystem gastronomischer Geschäfte. Jetzt nutzen wir jede freie Minute, damit der Unternehmensstart gelingt. Im Vergleich zu einer abhängigen Beschäftigung gehen wir ein hohes Risiko ein, aber wir sind überzeugt, dass wir das schaffen.“*

Dimitri Schaible, Ukraine, Informationsmanager

Sie studieren in Deutschland oder haben kürzlich Ihr Studium beendet und möchten in Deutschland selbständig tätig sein. Dies ist auch Ihnen als Nicht-EU-Staatsbürger/innen möglich.

Vielleicht haben Sie bereits eine erste Idee für eine Gründung, die Sie in naher Zukunft realisieren möchten. Dies stellt Sie vor große Herausforderungen und viele Fragen. An welche Ansprechpersonen und an welche Behörden müssen Sie sich vor Ihrer Gründung wenden? Welche Fördermöglichkeiten stehen Ihnen zur Verfügung? Wie wird ein Businessplan erstellt? Zur Klärung dieser und weiterer Fragen finden Sie in dem vorliegenden Falblatt eine kompakte Übersicht wichtigster Informationen für Ihren Weg in die Selbständigkeit in Deutschland.

Diese Informationen richten sich ausschließlich an:

- Studenten/innen aus **Nicht-EU-Staaten**, die in Deutschland studieren und eine Aufenthaltserlaubnis nach § 16 Abs. 1 Aufenthaltsgesetz (AufenthG) besitzen.
- Hochschulabsolventen/innen aus **Nicht-EU-Staaten**, die ihr Studium in Deutschland abgeschlossen haben und eine Aufenthaltserlaubnis nach § 16 Abs. 4 AufenthG besitzen.

### Was heißt Selbständigkeit in Deutschland?

Als selbständige Person sind Sie freiberuflich oder als alleinige/r oder gemeinsame/r Eigentümer/in eines Unternehmens gewerbsmäßig tätig. Zudem sind Sie frei in der Bestimmung Ihrer Arbeitszeit, Arbeitsdauer, Arbeitsart sowie Ihres Arbeitsortes und Sie sind nicht weisungsgebunden, d. h. Sie sind Ihr eigener Chef.

### Welche ausländerrechtlichen Voraussetzungen gelten für Sie als Student/in für die Aufnahme einer Selbständigkeit?

Als Student/in aus einem Nicht-EU-Staat haben Sie viele Möglichkeiten Ihr Studium zusätzlich zu finanzieren. Eine Möglichkeit ist eine selbständige Tätigkeit, z. B. als Softwareentwickler/in, Sprachdozent/in, Dienstleister/in oder als selbständige/r Promoter/in. Aufenthaltsrechtlich ist diese Möglichkeit durch eine Änderung der Nebenbestimmung zu Ihrem Aufenthaltstitel nach § 21 Abs. 6 AufenthG gegeben. Allerdings muss die Ausländerbehörde Ihre selbständige Tätigkeit gesondert genehmigen. Ihre Arbeit darf vom Umfang her den Erfolg Ihres Studiums nicht gefährden und muss die Anforderungen an eine Selbständigkeit erfüllen. Der Gesetzgeber gibt an dieser Stelle keine zeitlichen Einschränkungen vor. Achten Sie bitte darauf, dass Sie nicht länger als 20 Stunden in der Woche gewerbstätig sind, da Sie sonst den Studentenstatus bei Ihrer Krankenkasse verlieren können.

Neben der Erlaubnis der Ausländerbehörde brauchen Sie als selbständige Person eine Gewerbeanmeldung (Gewerbeamt) oder als **Freiberufler/in** eine Steuernummer (Finanzamt).

### Welche Voraussetzungen gelten für Sie als Hochschulabsolvent/in aus einem Nicht-EU-Staat für die Aufnahme einer Selbständigkeit?

Wenn Sie Ihr Studium an einer staatlichen oder staatlich anerkannten Hochschule oder vergleichbaren Ausbildungseinrichtung in Deutschland erfolgreich abgeschlossen haben, oder wenn Sie als Forscher/in oder Wissenschaftler/in eine **Aufenthaltsurlaubnis nach § 18 oder § 20 AufenthG** besitzen, kann Ihnen eine Aufenthaltserlaubnis zur Ausübung einer selbständigen Tätigkeit nach § 21 Abs. 2a AufenthG erteilt werden. Hierfür müssen Sie zwei Voraussetzungen erfüllen:

- Ihre beabsichtigte selbständige Tätigkeit muss einen Zusammenhang mit Ihren an der Hochschule erworbenen Kenntnissen aufweisen, die Sie teilweise oder mittelbar brauchen. Hiermit sind Tätigkeiten gemeint, die einen akademischen Abschluss voraussetzen.
- Ihr Lebensunterhalt muss für Sie und Ihre unterhaltsberechtigten Familienangehörigen gesichert sein. Erkundigen Sie sich bei Ihrer Ausländerbehörde, da die Lebensunterhaltskosten regional unterschiedlich ausfallen!

Wenn Sie nicht sofort nach Beendigung Ihres Studiums eine Selbständigkeit aufnehmen wollen, können Sie bei der Ausländerbehörde eine Aufenthaltserlaubnis nach § 16 Abs. 4 AufenthG für 18 Monate zur Planung und Umsetzung Ihrer Selbständigkeit beantragen. In diesem Zeitraum dürfen Sie jede Tätigkeit aufnehmen, um Ihren Lebensunterhalt zu sichern.

Dasselbe trifft für Forscher/innen bzw. Wissenschaftler/innen zu, allerdings mit einer kürzeren Aufenthaltsdauer von sechs Monaten (§ 18c Abs. 3 AufenthG).

Das vorliegende Informationsfalblatt soll erste rechtliche Hinweise geben und erhebt daher keinen Anspruch auf Vollständigkeit. Die gesamten Informationen wurden mit großer Sorgfalt erarbeitet. Eine Haftung für die Richtigkeit kann jedoch nicht übernommen werden. Im Zweifelsfall erkundigen Sie sich bitte bei einer Beratungsstelle oder Ihrer Ausländerbehörde!

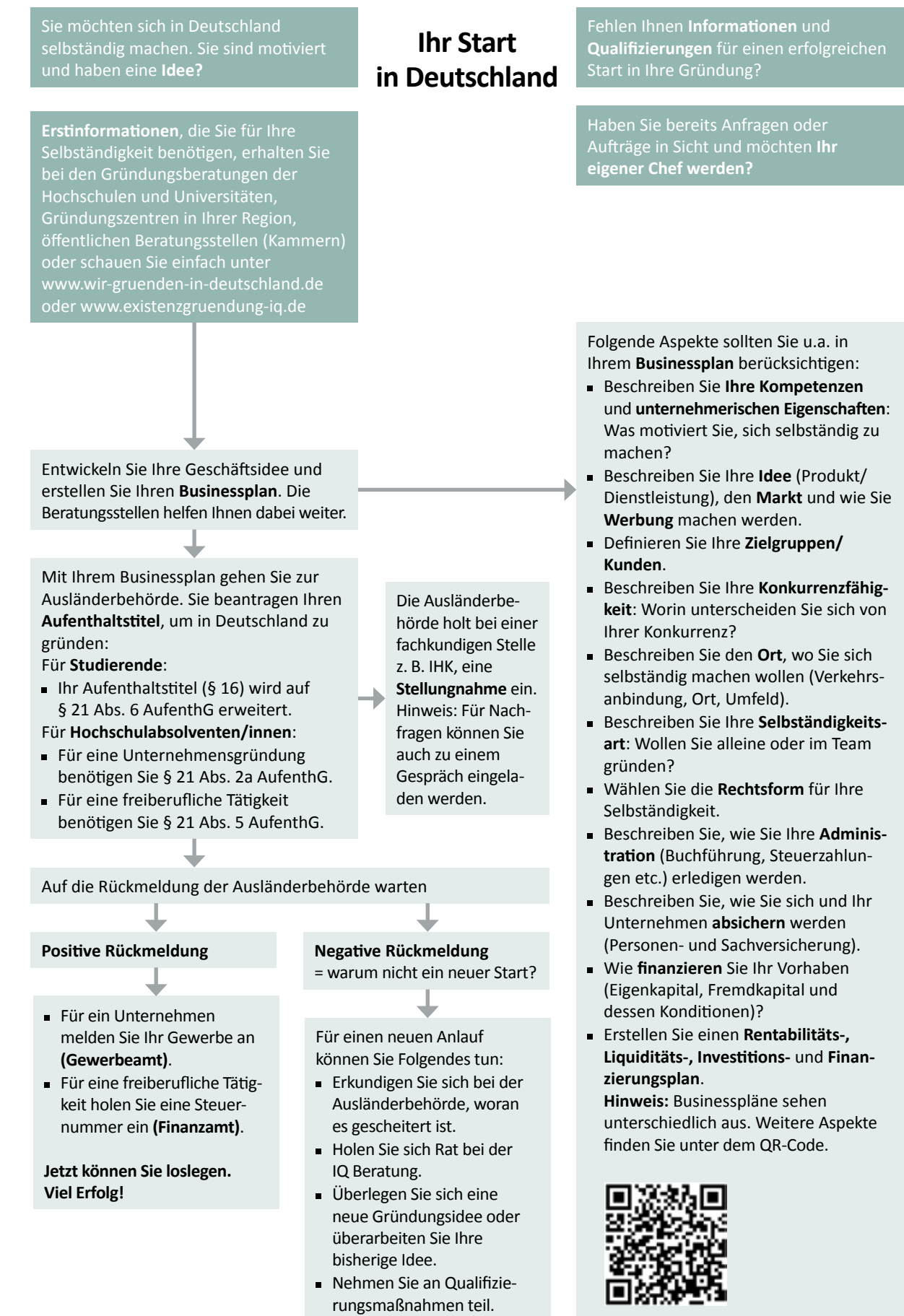
*„Ich habe in Deutschland Biologie studiert und wollte mich selbständig machen. Das hat nur geklappt, weil ich nie aufgegeben habe und immer wieder mit der Ausländerbehörde und anderen Stellen gesprochen habe – letztendlich gab die Fürsprache meines Professors den Ausschlag für den erforderlichen Aufenthaltsstatus. Seit 2010 führe ich das Unternehmen CoGAP – mit Erfolg, wir haben zwölf Mitarbeiter und 700 Partner in ganz Deutschland.“*

Hossein Askari, Iran, Diplom-Biologe

*„Ich finde es ist eine Schande, dass in Ostwestfalen-Lippe alle Spinnereien verschwunden sind. Das hat mich erst recht dazu ermutigt, gerade dort ein Modelabel zu gründen. Mit »Eva Green« habe ich mich nach dem Studium dort selbständig gemacht und erhielt 2012 einen Preis des Gründercampus Niedersachsen. Das zeigt doch, dass nicht nur das Design stimmt, sondern auch die Wirtschaftlichkeit dahinter.“*

Ilona Block, Aserbaidschan, Diplom-Modedesignerin

**Der eigene Chef zu sein, ermöglicht Ihnen die eigene Arbeitswelt frei zu gestalten. Wann, wo und wie Sie arbeiten, entscheiden Sie selbst. Bis zur Realisierung dieser beruflichen Freiheit müssen Sie den bürokratischen Weg durchlaufen. Viele Herausforderungen sind zu meistern, die Sie aber nicht hindern sollen, Ihr Ziel zu erreichen.**





## I want to start up in Germany! What do I need to know?

*"During my studies I teamed up with two fellow students in order to implement our business idea after graduation: Apps for a marketing system for gastronomic businesses. Now we use every free minute to make sure that the business start-up is successful. Compared to paid employment we are taking a high risk, but we're convinced that we can do it."*

Dimitri Schaible, Ukraine, Information Manager

You're studying in Germany or have recently finished your studies and want to become self-employed in Germany. This is also possible for you if you are a non-EU citizen.

Perhaps you already have an initial idea for a start-up, which you want to carry out in the near future. This confronts you with big challenges and raises many questions. Which contact persons and which authorities do you have to get in touch with before your start-up? Which opportunities for support and funding are available to you? How do you create a business plan? To answer these and other questions, you will find a compact overview of the most important information regarding your path to self-employment in Germany in this brochure.

This information applies exclusively to:

- Students from **non-EU nations** who are studying in Germany and possess a residence permit under **§ 16 (1) of the German Residence Act (AufenthG)**.
- University graduates from **non-EU countries** who have completed their studies in Germany and possess a residence permit under **§ 16 (4) of the German Residence Act (AufenthG)**.

### How is self-employment defined in Germany?

As a self-employed person you are professionally active as a freelancer or as an individual or joint owner of a company. Also as a self-employed person you are free to determine your work times, work duration, type of work, workplace and you are not subject to directives, e.g. you are your own boss.

### Which requirements under the laws governing residence by foreigners apply to you as a student when starting a self-employed occupation?

As a student from a non-EU country you have many opportunities to support your studies with additional financial income. One option is a self-employed activity, for example, as a software developer, language instructor, service provider or as a self-employed promoter. This opportunity exists under foreign residency act due to a change in the incidental provisions to your residence permit under **§ 21 (6) of the German Residence Act (AufenthG)**. However, the foreigners authority must give special approval to your self-employed activity. Your work may not be so extensive that it jeopardises the success of your studies and it must meet the requirements for self-employment. The law does not specify time limits. Please make sure that your professional activity does not amount to more than 20 hours per week, since otherwise you could lose your student status with your health insurer. In addition to the permit from the foreigners authority, as a self-employed person you need a business registration (from the Trade Office or "Gewerbeamt") or, as a **freelancer**, a tax number (from the Tax Office or "Finanzamt").

### Which conditions apply for you as a university graduate from a non-EU country for the commencement of a self-employed activity?

When you have successfully completed your studies at a state-supported or state-recognised university or comparable educational institution in Germany, or if you possess a **residence permit under § 18 or § 20 of the German Residence Act (AufenthG) as a researcher or academic**, then you may be issued a residence permit to practice a self-employed activity according to **§ 21 (2a) of the German Residence Act (AufenthG)**. In this case you must meet two conditions:

- Your intended self-employed activity must have a recognisable connection with the skills and knowledge acquired through education at the institution of higher learning, used indirectly or in part. In other words, activities which require an academic degree.
- The livelihood for you and your maintenance-entitled family members must be assured. Inquire at your local foreigners authority, as the minimal livelihood costs vary regionally!

If you do not wish to start a self-employed activity immediately after completion of your studies, you may apply at the foreigners authority for an 18-month residence permit under **§ 16 (4) of the German Residence Act (AufenthG)**, to plan and implement your self-employment. During this period you may accept any employment in order to secure your livelihood.

The same applies for researchers and academics, however, with a shorter residence duration of six months **§ 18c (3) of the German Residence Act (AufenthG)**.

This information brochure is intended to give initial legal tips and does not purport to be complete. The information contained therein was compiled with great care. However, we can assume no liability for its accuracy. If in doubt please consult an advisory office or the foreigners authority!

*"I studied biology in Germany and wanted to become self-employed. It only happened because I never gave up and spoke with the foreigners authority and other agencies again and again – in the end the advocacy and support of my Professor was decisive in obtaining the residence status I needed. Since 2010 I've been running the company »CoGAP« – successfully. We have twelve employees and 700 partners throughout Germany."*

Hossein Askari, Iran, Certified Biologist

*"I think it's a real shame that all the textile mills in East Westphalia-Lippe have disappeared. That made me even more determined to found a fashion label right there. I became self-employed with »Eva Green« after completing my studies and in 2012 received an award from the "Gründercampus", the Entrepreneurial Campus of Lower Saxony. That shows that not only the designs work, but the economics behind them too."*

Ilona Block, Aserbaidzhan, Certified Fashion Designer

Being your own boss enables you to freely shape your working environment. You decide for yourself when, where and how you work. To make this professional freedom a reality, you must follow a bureaucratic path. There are many challenges to be mastered, but don't let that keep you from reaching your goal.

